

VESILAHDEN KUNTA  
Lindinkuja 1  
37470 VESILAHTI  
Puh. 0500 731 190 (Erkki Paloniemi)  
vesilahdenkunta@vesilahti.fi

KUNTALAUSUNTO HÄRKÄLÄNTIEN  
TIENPARANNUSHANKKEESTA

27.08.2012

KANSANEDUSTAJA MARTTI MÖLSÄ/  
PIRKANMAAN KANSANEDUSTAJAT  
martti.molsa@eduskunta.fi

Viite: Härkäläntien (tiennumero 2991) perusparantamista ja tieluokituksen nostoa koskenut neuvottelutilaisuus Rämsöön paviljongissa Vesilahdessa 9.8.2012.

Asia: Vesilahden kunnan lausunto Härkäläntien perusparantamisesta Vesilahden kunnan ja Nokian kaupungin alueella (Rämsöö-Tottijärvi).  
Kyseessä Vesilahden kunnan ja Nokian kaupungin yhteinen kehittämiskohde (karttaliite n:o 1). Härkäläntien kokonaispituus 6,3 km, josta Vesilahden osuus 1,5 km ja Nokian osuus 4,8 km.

Oheisena Vesilahden kunnan lausunto Härkäläntien (2991) perusparannushankkeesta, jota Vesilahden kunta ja Nokian kaupunki ovat yhdessä esittäneet Pirkanmaan liiton maakuntaohjelman toteuttamissuunnitelmaan vuosille 2013-2014.

## 1. HÄRKÄLÄNTIEN PERUSPARANNUSHANKKEEN OHJELMALLINEN VIITEKEHYS

### 1.1. PIRKANMAAN MAAKUNTAOHJELMA 2011-2014:

Toimintalinja 1. Uudistuvat osaamis- ja elinkeinorakenteet sivu 13:  
"Edistetään maaseudun yritystoiminnan monipuolistumista ja elinvoimaisuutta mm. parantamalla saavuttavuutta ja varmistamalla sujuvat liikenne- ja tietoliikenne yhteydet maakunnan kattavasti.

### 1.2. TIENPIDON JA LIIKENTEEN SUUNNITELMA 2011-2015

Sivu 4: "Tienpidon strategian mukaisesti ensisijaisesti varmistetaan tieverkon päivittäinen liikennöitävyys ja tieverkon kunto. Keskeistä on turvata matkojen ja kuljetusten toimivuus ja turvallisuus kansalaisten ja elinkeinoelämän tarpeiden mukaisesti. Tienparannushankkeita suunnitellaan ja toteutetaan yhteistyössä kuntien kanssa."

1.3. MAASEUTUPOLIITTINEN TOIMENPIDEOHJELMA 2012-2015  
(hyväksytty TEM:ssä 26.6.2012)

Maaseudun palvelut ja infrastruktuuri (sivu 8): ”Maaseutu määrittyä asumisen ja toiminnan (elinkeinotoiminnan) tilana ihmisten arjen kautta. Välttämättömät palvelut ovat toimivan arjen edellytys kaikilla alueilla.”

**2. HÄRKÄLÄNTIEN PERUSPARANNUSHANKKEEN PERUSTELUJA**

- 2.1. Yritystoiminnan toimintaympäristön kehittäminen ja olemassa olevien työpaikkojen turvaaminen Härkäläntien vaikutusalueella.
- 2.2. Asumisviihtyisyyden ja arjen sujuvuuden turvaaminen muuttovoittoa Räämsö-Tottijärvi –alueella.

**3. HÄRKÄLÄNTIEN VAIKUTUSALUEELLA TOIMIVIA YRITYKSIÄ SEKÄ MUU LIIKENNE**

3.1. Vaikutusalueen yrittäjiä/yrityksiä (toimipiste):

Masor Oy, koneistamo –konepaja, Härkäläntien varressa  
Vesilahden Kuljetus Ky, tukki- ja betoniautoliikennöinti, Räämsööntie  
Koneistus Veljekset Alho, koneistamo, Kallionmaantie  
Utun Talli Ky, kotieläinpiha sekä kokous- ja juhlatilat, Kallionmaantie  
Juma Imports, maahantuontiyritys, päätuote puukomposiitit, Räämsööntie  
Mainostoimisto Nalle Graft, Räämsööntie  
Hunajalaiturit Oy, hunajan tuotanto ja markkinointi, Räämsööntie  
Eino Stenvik Ky, konepaja, Teerentie  
Metsä-Haliseva Ky, metsäkoneyritys – halli, Teerentie  
Autohuolto M. Malmi, Honkiniementie  
Hannu Peltoniemi, LVI-yritys, Räämsööntie  
Reijo Rajala, rakennusurakointi, Santalahdentie  
Rakennusurakointi Luoma & Sirviö, Laajamäentie  
Pourun Saha ja Mylly, Kellokiventie

3.2. Vaikutusalueella toimivia yrityksiä:

Janne Siuvo Ky  
Hämeen Osuusmeijeri  
Metsäteollisuusyrityksiä (puuhuoltoyrityksiä)

3.3. Härkäläntien vaikutusalueen yrityksissä työpaikkoja n. 65 kpl

### 3.4. Vaikutusalueen muu liikenne:

- puu- ja energiakuljetukset
- maatilojen huolto- , polttoaine- ja lannoitekuljetukset sekä tuotekuljetukset että eläinkuljetukset
- työmatkaliikenne Nokialle ja Tampereelle
- koululaiskuljetukset Vesilahden ja Nokialle
- runsas mökkiläisliikenne
- Rämsöön kesäteatteri-, tanssi- ja konemusiikkitapahtumien yleisöliikenne
- ostosmatkat Nokialle sekä kulttuuri- yms. tapahtumat Nokialla ja Tampereella
- Sastamalan kaupungin Kivijärventien asukkaiden ja yritysten liikenne Nokialle ja Tampereelle Härkäläntien kautta

## 4. ESIMERKKEJÄ VAARALLISISTA KOHTEISTA HÄRKÄLÄNTIESSÄ

- Härkäläntien alussa Vesilahden puolella jyrkkä ja mutkainen nousu (erityinen haaste raskaille ajoneuvoille)
- lähde keskellä tietä (Louhi)
- tien kallistukset esim. Härkäläntie 100
- Pelttarin ahde
- Murtoonjärven ahde mutkikas ja vääränsuuntaiset kallistukset
- Murtoonjärven mutka, mikä on lähes 90 –asteinen ja huono näkyväisyys. Useita tieltäsuistumisia joka vuosi.
- Härkäläntien/Jokivarrentien risteuksen jälkeinen mutka

Edellä olevat elinkeinopoliittiset, työssäkäynti- ja erilaiset asiointitarpeet huomioon ottaen Vesilahden kunta ehdottaa, että Pirkanmaan kansanedustajat myötävaikuttaisivat siihen, että

- a) Härkäläntien (tienumero 2991) perusparantaminen voitaisiin sisällyttää Pirkanmaan maakuntaohjelman toteuttamissuunnitelmaan vuosille 2012-2016 ja että
- b) Härkäläntien tieluokitusta voitaisiin nostaa pikaisesti nykyisestä tasotaan.

Vesilahdessa 28. päivänä elokuuta 2012



Erkki Paloniemi  
kunnanjohtaja



Tapio Kauppi  
kunnaninsinööri



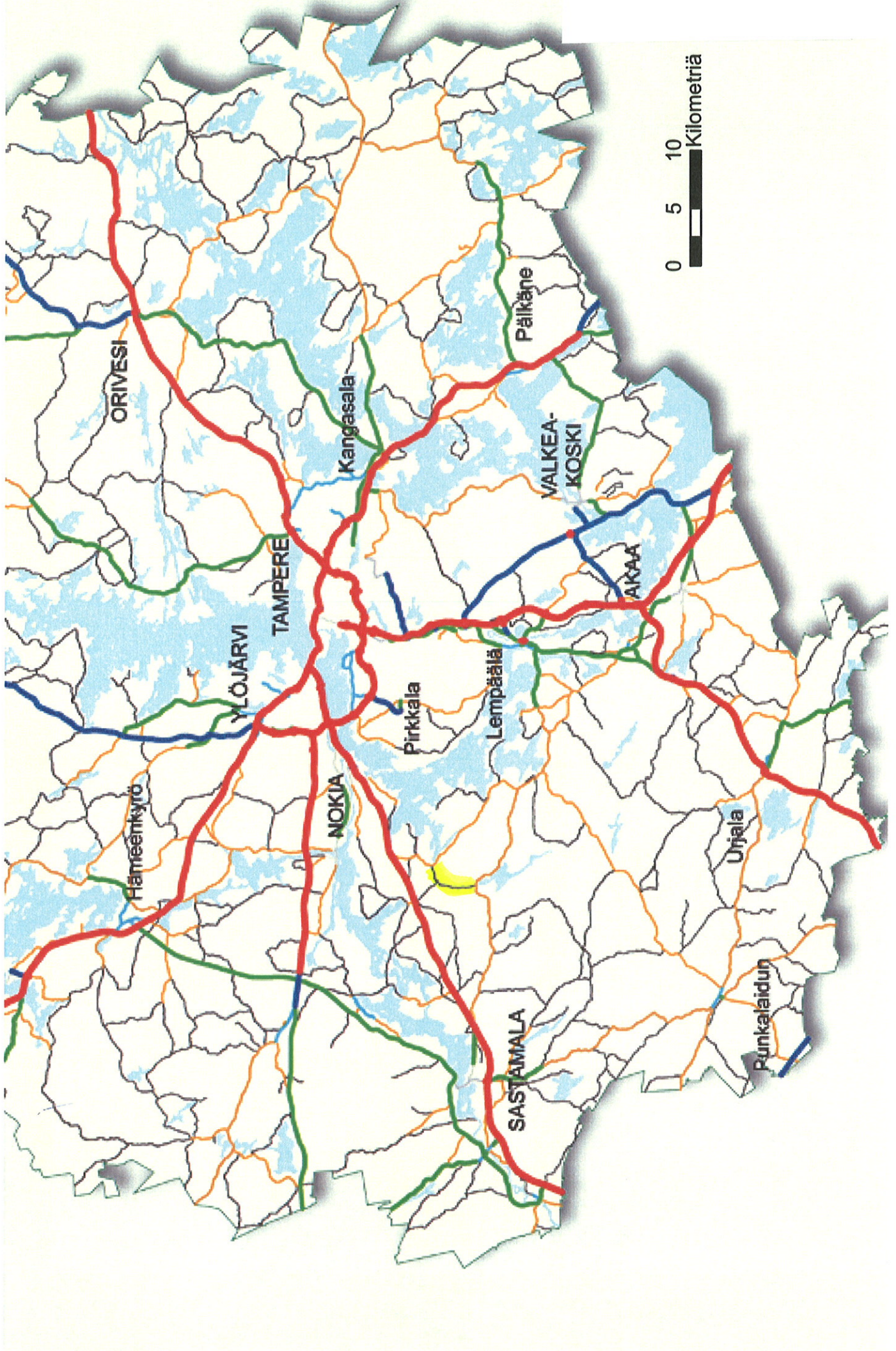
Markku Männikkö  
kehittämispäällikkö

## LIITTEET

Härkäläntie -karttaliite n:o 1

Sorateiden hoitoluokat Pirkanmaalla –karttaliite n:o 2

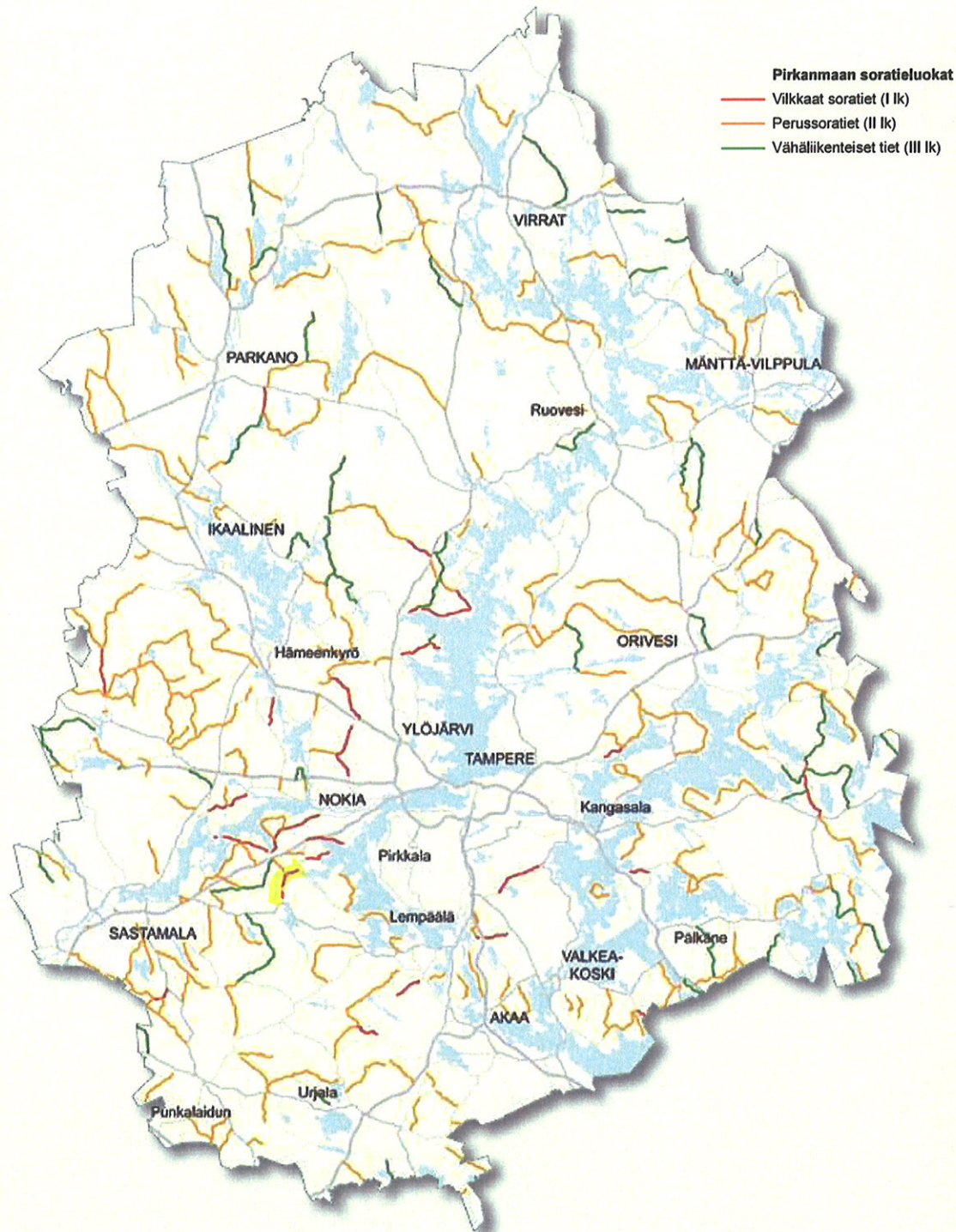
Pirkanmaan tiestön talvihoitoluokat –karttaliite n:o 3



## Sorateiden hoitoluokat Pirkanmaalla

Sorateiden hoidon ja ylläpidon taso määräytyy sorateiden toimintalinjoissa lanseeratun sorateiden kolmiporaisen hoitoluokituksen mukaan. Linjausten mukaisesta luokituksesta on jouduttu luokan I osalta Pirkanmaalla tinkimään, sillä painorajoitusriskiä ei voida poistaa kaikil-

ta liikennemäärien perusteella tähän luokkaan kuuluvilta teiltä. Suunnitelmakauden alkuvuosina kelirikkokorjaukset painottuvat puuhuollon kannalta olennaisimmille reiteille. Puuhuollon turvaamiseen kohdennettu rahoitus loppuu vuoden 2012 jälkeen.



## Pirkanmaan tiestön jakautuminen talvihoitoluokkiin

